



# Note de conjoncture

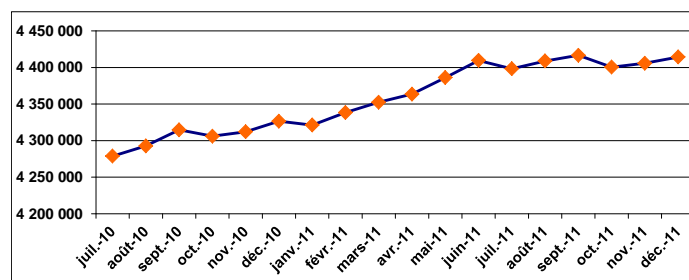
## EFFECTIFS ET DÉPENSES DES BÉNÉFICIAIRES DE LA CMU

### ❖ LES EFFECTIFS DES BÉNÉFICIAIRES DE LA CMU-C AU 31 DECEMBRE 2011

Avec 4 414 347 bénéficiaires au 31 décembre 2011, pour l'ensemble des régimes et du territoire, les effectifs de la CMU-C ont augmenté de + 2,0 % sur un an.

Les effectifs des bénéficiaires de la CMU-C au 31 décembre 2011			
Régime d'attribution	Métropole	DOM	Total
Régime général	3 460 467	532 556	3 993 023
Évolution sur 3 mois	0,0%	-1,6%	-0,2%
Évolution sur un an	1,8%	-1,5%	1,3%
Tous régimes *	3 851 634	562 713	4 414 347
Évolution sur 3 mois	0,2%	-1,7%	-0,1%
Évolution sur un an	2,3%	0,2%	2,0%

\*Dont 690 490 bénéficiaires gérés par les organismes complémentaires



Données provisoires pour octobre, novembre et décembre 2011

Sources : tous régimes

### ❖ LES DÉPENSES POUR LA PART CMU-C DU RÉGIME GÉNÉRAL AU 31 DECEMBRE 2011

Au 31 décembre 2011, le coût moyen en trésorerie par bénéficiaire du régime général est de 444,85 € en ACM\*. Le remboursement forfaitaire est de 370 € depuis 2009.

Le coût moyen pour la ville évolue de + 2,9 % sur 12 mois. Il est de 324,83 € pour l'ensemble du territoire et de 326,75 € en métropole (+2,9 %).

Cette évolution est au-dessus du taux de croissance annuelle en ACM, données brutes, des dépenses de soins de ville du régime général en métropole, pour la même période évalué à + 2,3 %.

Les dépenses des 12 derniers mois en trésorerie au 31 décembre 2011 Métropole et Dom				
Lieu	Dépenses 12 derniers mois	Indices ACM*	Coût unitaire**	Évolution du coût unitaire
Ville	1 113 161 491 €	+4,9%	324,83 €	+2,9%
Hôpital	411 281 143 €	+6,4%	120,02 €	+4,4%
Total	1 524 442 634 €	+5,3%	444,85 €	+3,3%

\* ACM : année complète mobile – \*\*Coût unitaire : rapport entre la dépense totale et l'effectif moyen annuel des ressortissants de la CNAMTS et des SLM : 3 426 884 dont la CMU-C est gérée par le régime obligatoire

Source : CNAMTS et SLM

### ❖ LES EFFECTIFS DES BÉNÉFICIAIRES DE LA CMU DE BASE AU 31 DECEMBRE 2011

Les effectifs des bénéficiaires de la CMU de base au 31 décembre 2011			
Régime d'attribution	Métropole	DOM	Total
CNAMTS	1 832 616	318 347	2 150 963
Évolution 3 mois	-1,6%	0,3%	-1,3%
Évolution sur un an	-3,3%	5,7%	-2,1%

Données provisoires pour octobre, novembre et décembre 2011

Source : CNAMTS

La baisse des effectifs des bénéficiaires de la CMU de base se prolonge de manière régulière depuis le mois d'avril 2011, pour atteindre 2 150 963 au 31 décembre 2011, soit une baisse de - 2,1 % en un an.

Il convient de rappeler que cette décélération était attendue compte tenu du principe de subsidiarité régissant l'affiliation à ce régime.

# EFFECTIFS DES BÉNÉFICIAIRES DE L'ACS

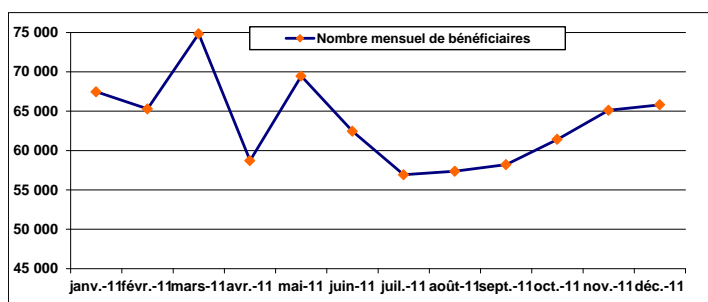
## ❖ LES EFFECTIFS TOUS RÉGIMES DES BÉNÉFICIAIRES DE L'ACS 31 DECEMBRE 2011

A l'issue de l'année 2011, on constate une hausse sensible du nombre de bénéficiaires de + 20,8 %. En glissement annuel, cela représente 763 079 personnes. L'évolution s'établit à + 21,5 % pour la CNAMTS (92,8 % des effectifs), à + 9,6 % pour la CCMSA (4,5 % des effectifs) et à + 19,8 % pour le RSI (2,7 % des effectifs).

La signature d'accords locaux visant à doter d'une complémentaire santé obligatoire les salariés de la production agricole, donc non éligible à l'aide, peut notamment expliquer la faible évolution pour la CCMSA.

Le nombre d'utilisateurs d'attestations est en hausse de + 16,3 % sur l'année 2011, et concerne 619 957 personnes au 30 novembre 2011. Cette évolution bien qu'encourageante est un peu plus faible que celle observée sur la délivrance. Le taux d'utilisation des attestations ACS demeure à un niveau très élevé puisque dépassant les 85 %.

Mois	Nombre mensuel de bénéficiaires	Évolution (mois N/N-1)	Nombre de bénéficiaires au cours des 12 derniers mois	Nombre d'utilisateurs d'attestation à cette date
janv-11	67 463	21,92%	643 620	-
févr-11	65 294	9,71%	649 399	528 404
mars-11	74 837	14,49%	658 868	-
avr-11	58 728	8,95%	663 692	-
mai-11	69 460	40,79%	683 817	561 614
juin-11	62 450	9,46%	689 216	-
juil-11	56 923	21,95%	699 460	-
août-11	57 373	29,87%	712 655	595 936
sept-11	58 210	19,30%	722 071	-
oct-11	61 420	26,02%	734 751	-
nov-11	65 112	29,31%	749 510	619 957
déc-11	65 809	25,97%	763 079	-



Source : données fournies par les régimes et les organismes complémentaires

## TAXE/CONTRIBUTION DES OC AU FINANCEMENT DE LA CMU

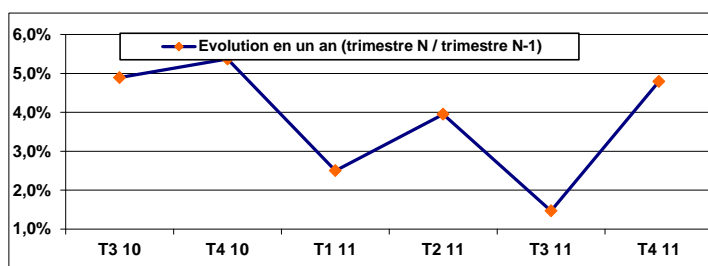
### ❖ MONTANT GLOBAL DE L'ASSIETTE DE TAXE/CONTRIBUTION DÉCLARÉE PAR LES ORGANISMES COMPLÉMENTAIRES

L'évolution « hors taxe et hors contribution » s'établit à + 3,1 % en 2011 par rapport à 2010. Elle s'inscrit dans la continuité de l'inflexion amorcée depuis 2009.

Les évolutions trimestrielles sont erratiques en 2011, année d'adaptation, au cours de laquelle les OC ont dû mettre en application les nouvelles dispositions de la circulaire ministérielle du 8 avril 2011 relative au passage de la contribution en taxe.

Trimestre	Montant de l'assiette (K euros)	Evolution en un an (trimestre N/trimestre N-1)
T3 10	7 124 241	4,89%
T4 10	6 956 701	5,37%
T1 11	8 939 836	2,50%
T2 11	7 129 097	3,95%
T3 11	7 228 818	1,47%
T4 11	7 290 195	4,79%

Source : déclarations trimestrielles des OC  
Montants hors taxe et hors contribution



L'évolution selon la nature des OC s'avère assez resserrée à l'issue de l'exercice : + 3,56 % pour les IP, + 3,27 % pour les mutuelles et + 2,56 % pour les sociétés d'assurance. On rappellera que la hausse avait été très forte pour les sociétés d'assurance en 2010 (+ 6,5 %), et quasi inexistante pour les IP (+ 0,7 %). Toutefois, ces constats relevaient davantage de situations individuelles particulières et concernaient logiquement les organismes de plus grande taille au sein de chaque catégorie, plutôt qu'une logique sectorielle bien définie.

Répartition et évolution de l'assiette par famille d'OC			
Périodes	Mutuelles	Institutions de prévoyance	Sociétés d'assurance
T1 10 à T4 10	56,26%	16,75%	26,99%
T1 11 à T4 11	56,33%	16,82%	26,85%
Evol assiette entre les 2 périodes	3,27%	3,56%	2,56%